

Manual de Instalación

Plug-in Luminarias de Emergencia

Legrand

para Dialux



Índice

Introducción.....	3
Proceso de instalación	3
Paso 1.....	3
Paso 2.....	4
Paso 3.....	4
Selección de productos	5
Paso 1.....	5
Paso 2.....	5
Paso 3.....	6
Paso final.....	7

Introducción

Este manual explica los pasos a seguir para integrar a la base de datos de luminarias de Dialux, las luminarias de emergencia de Legrand, junto con sus datos fotométricos para el óptimo desarrollo de un proyecto de alumbrado de emergencia a través del software de diseño de iluminación Dialux.

Proceso de instalación

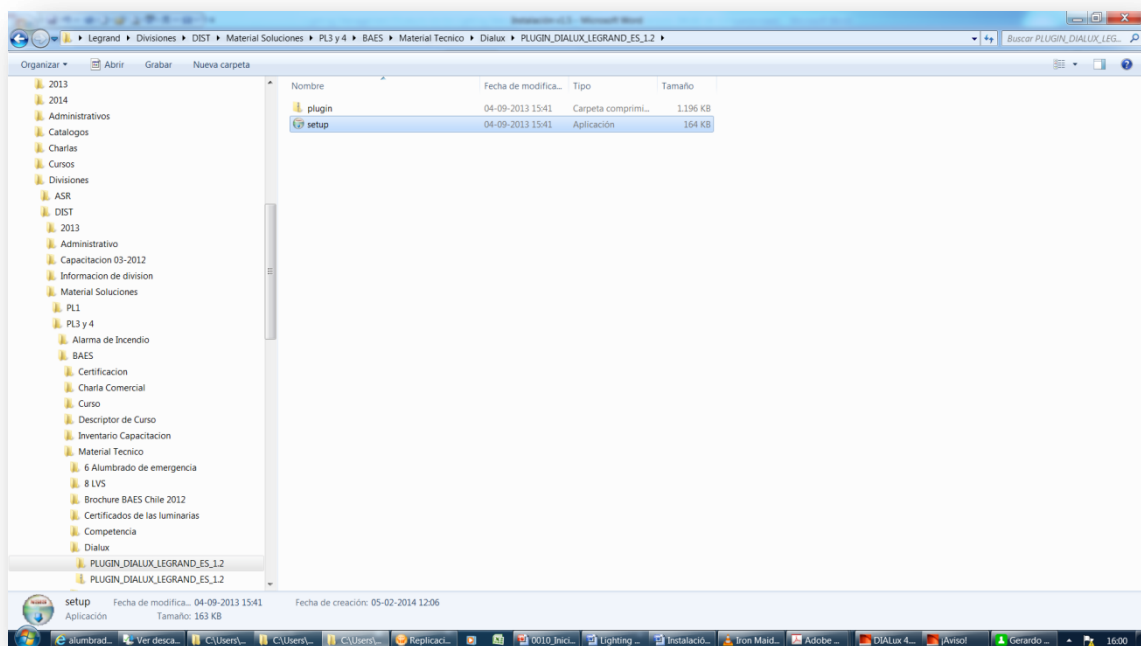
A continuación indicaremos los pasos a seguir para la instalación del plug-in para Dialux. Éstos pasos son necesarios solo la primera vez, para las siguientes ocasiones, la biblioteca de luminarias de emergencia ya se encontrará en la base de datos del programa. Es importante mencionar que es fundamental tener instalado previamente el software Dialux instalado en el Pc siguiendo los pasos indicados en el proceso de instalación.

Si deseas descargar el software DIALux, descarga desde [aquí](#).

En el proceso de instalación del plug-in, el software Dialux **no debe estar ejecutándose**.

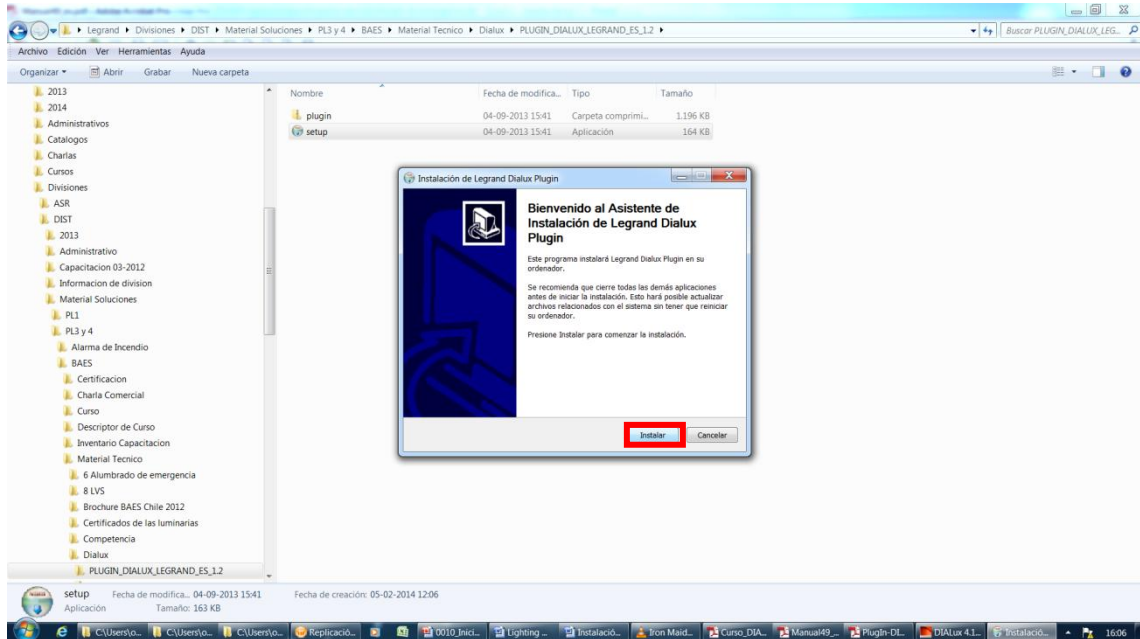
Paso 1

El plug-in debe ser descargado desde la página www.legrand.cl y el usuario debe guardar el archivo .zip en el Pc. Luego de descargar el archivo, debe ser descomprimido, en donde el usuario debe ejecutar el archivo **setup.exe** mostrados en la siguiente imagen:



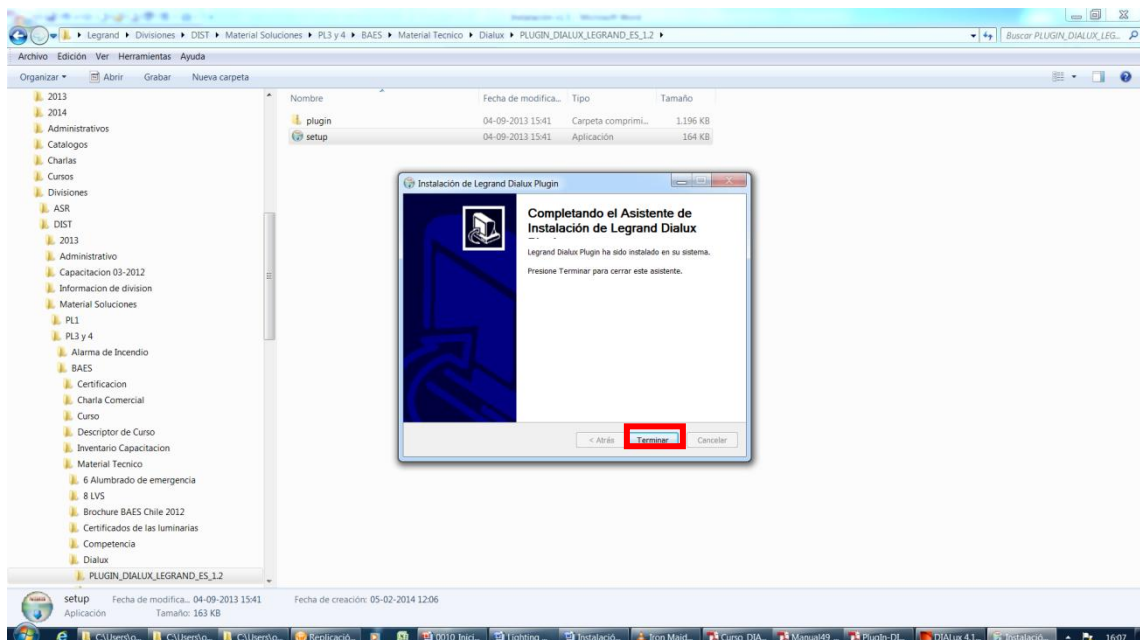
Paso 2

Ejecutar y seguir los pasos indicados en el instalador del Plug-in para Dialux.



Paso 3

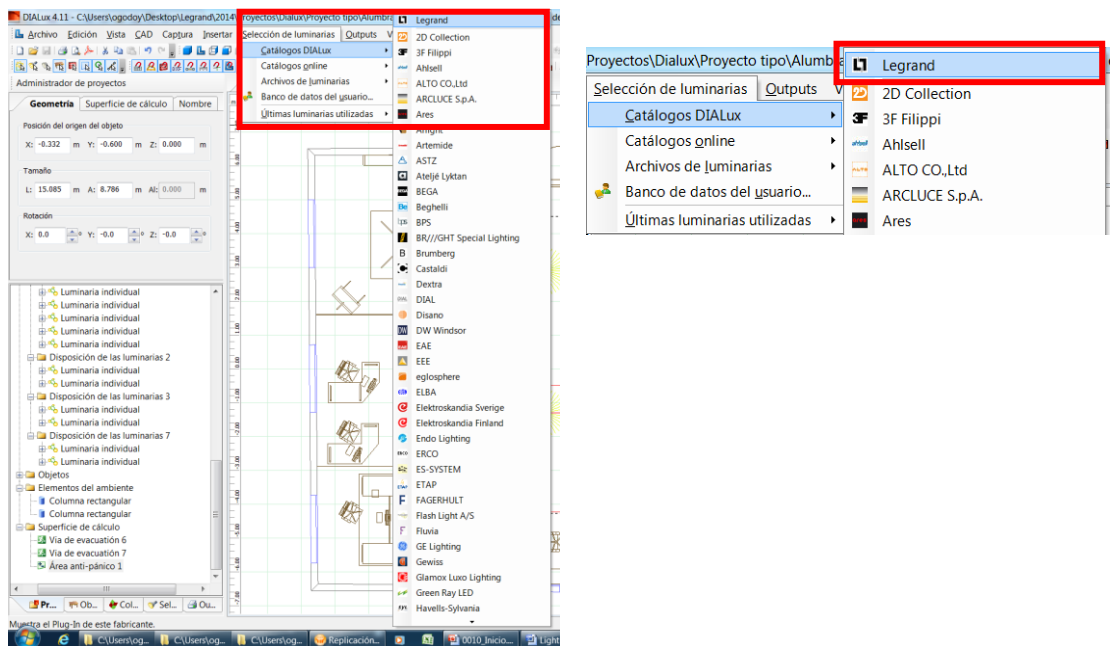
Una vez concluido el proceso de instalación debemos hacer un clic en el botón “terminar”.



Selección de productos

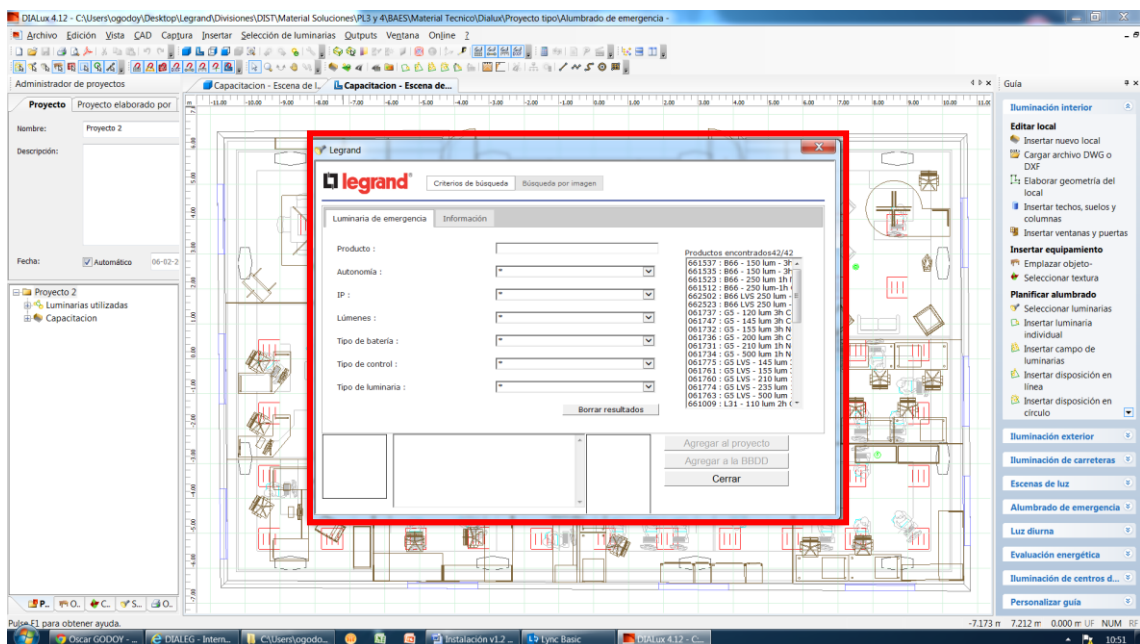
Paso 1

Abrir normalmente el software Dialux. Como primeros pasos el software solicita la creación de un proyecto lumínico interior, exterior, etc. Una vez proyectado el espacio requerido, el usuario debe ir a la ventana “Selección de luminarias” y seleccionar “Catalogo Dialux”, donde se encontrará con la ventana **Legrand**, como se muestra a continuación:



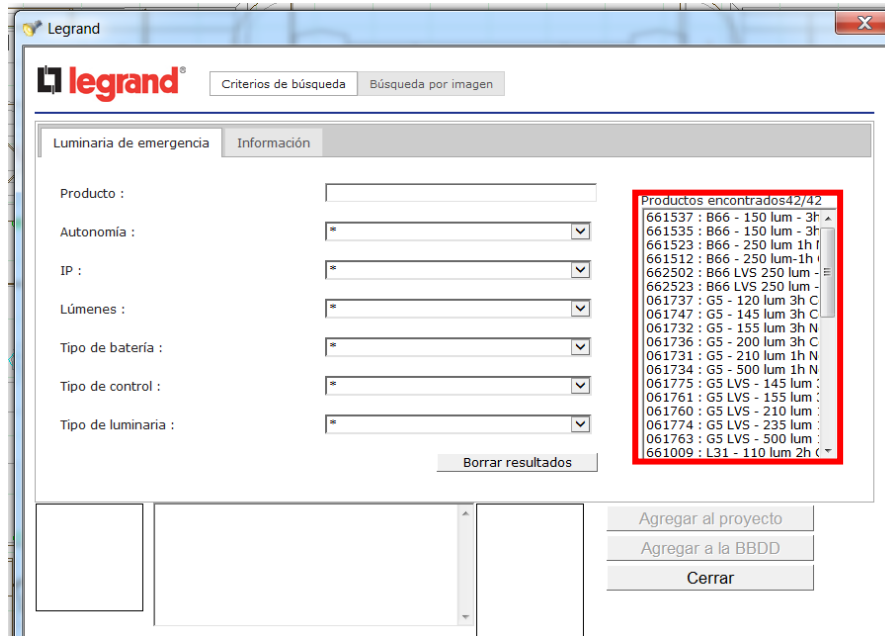
Paso 2

Una vez seleccionado las luminarias Legrand se desplegará la siguiente ventana.

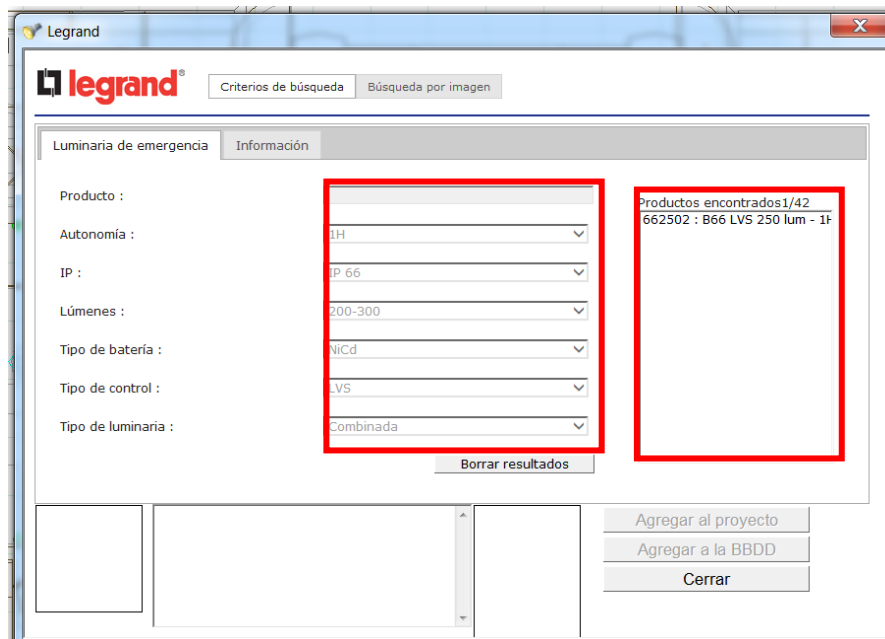


Paso 3

Es posible hacer la selección de la luminaria en base a las referencias indicadas en la columna izquierda de la ventana emergente.



También es posible seleccionar las luminarias de emergencia en base a los distintos opciones que éstas tienen, en donde el usuario debe seleccionar las opciones deseadas y en la columna izquierda nos mostrará las referencias que cumplen con las opciones indicadas. En la imagen a continuación, se aprecia ésta indicación



Paso final

Finalmente el usuario debe apretar el botón “Agregar al Proyecto” y la luminaria seleccionada estará disponible para el proyecto en desarrollo.

The screenshot shows a web application window titled "Legrand". It features a search bar with "Criterios de búsqueda" and "Búsqueda por imagen" tabs. Below the search bar, there are two tabs: "Luminaria de emergencia" and "Información". The "Información" tab is active, displaying a list of search criteria with dropdown menus: "Producto", "Autonomía" (set to "1H"), "IP" (set to "IP 66"), "Lúmenes" (set to "200-300"), "Tipo de batería" (set to "NiCd"), "Tipo de control" (set to "LVS"), and "Tipo de luminaria" (set to "Combinada"). To the right of these filters, a list of "Productos encontrados 1/42" is shown, with the first item "662502 : B66 LVS 250 lum - 1H" highlighted. Below the filters, there is a "Borrar resultados" button. At the bottom of the window, there is a product preview section showing an image of the "Serie B66 LVS - Luminaria de emergencia combinada de 250 lúmenes con lámpara fluorescente 2xTL8W. Autonomía 3 hora. IP66. IK08. Batería Ni-Cd. Instalación". To the right of the product preview, there is a light distribution diagram. Below the diagram, there are three buttons: "Agregar al proyecto" (highlighted with a red rectangle), "Agregar a la BBDD", and "Cerrar".